

GEZ 01

KARTA ADRESOWA ZABYTKU NIERUCHOMEGO

3. Miejscowość

CHARŁUPIA WIELKA

1. Nazwa
**KOŚCIÓŁ
W ZESPOLE KOŚCIOŁA PARAFIALNEGO
P.W. ŚW. BARTŁOMIEJA**

2. Czas powstania
1797-1800

8. Fotografia z opisem wskazującym orientację.

Sytuacja obiektu w terenie

Widok od strony wschodniej



4. Adres
Charłupia Wielka 17
(dz. nr 334 obręb 0002 Charłupia Wielka)

Własność wyznaniowa

5. Przynależność administracyjna

województwo

łódzkie

powiat

Sieradzki

gmina

Wróblew

6. Formy ochrony

Wpis do rejestru zabytków:
806/8/A z dnia 28.12.1967 r.

7. Opracowanie karty (autor, data i podpis)

Teresa Brzozowska,
październik 2019 r.

9. Uwagi

Kościół wzniesiony został w miejscu poprzedniego drewnianego w stylu baroku klasycyzującego, ufundowany przez Jana Walewskiego w 1797 r. Jest to budowla jednonawowa, z węższym i niższym prezbiterium zamkniętym półkoliście. Wewnątrz sufity z fasetą, ściany rozcłunkowane pilastrami. Okna z dekoracją stiukową. Ołtarz główny późnobarokowy, dwa ołtarze boczne barokowo-klasycystyczne. Ambona murowana klasycystyczna z 1. połowy XIX wieku.

W kościele tym, jako jedynym w byłym powiecie sieradzkim, odprawiali się nabożeństwa dla Polaków w czasie okupacji hitlerowskiej (wszystkie inne kościoły katolickie Niemcy zamknęli).

Widok od strony południowo-zachodniej



GEZ
02

KARTA ADRESOWA ZABYTKU NIERUCHOMEGO

3. Miejscowość

CHARŁUPIA WIELKA

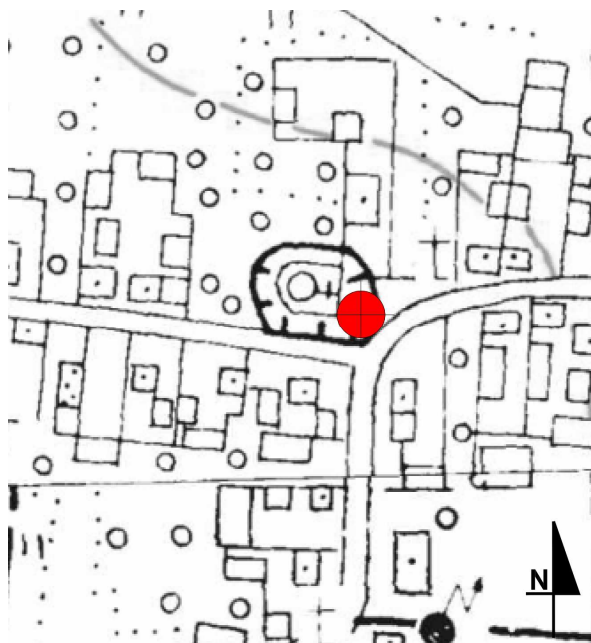
1. Nazwa
**DZWONNICA
W ZESPOLE KOŚCIOŁA PARAFIALNEGO
P.W. ŚW. BARTŁOMIEJA**

2. Czas powstania
XIX w.

8. Fotografia z opisem wskazującym orientację.

Sytuacja obiektu w terenie

Widok od strony wschodniej



4. Adres

Charłupia Wielka 17
(dz. nr 334 obręb 0002 Charłupia Wielka)

Własność wyznaniowa

5. Przynależność administracyjna

województwo
łódzkie

powiat
Sieradzki
gmina
Wróblew

6. Formy ochrony

Wojewódzka Ewidencja Zabytków

7. Opracowanie karty (autor, data i podpis)

Teresa Brzozowska,
październik 2019 r.

9. Uwagi



GEZ
03

KARTA ADRESOWA ZABYTKU NIERUCHOMEGO

3. Miejscowość

CHARŁUPIA WIELKA

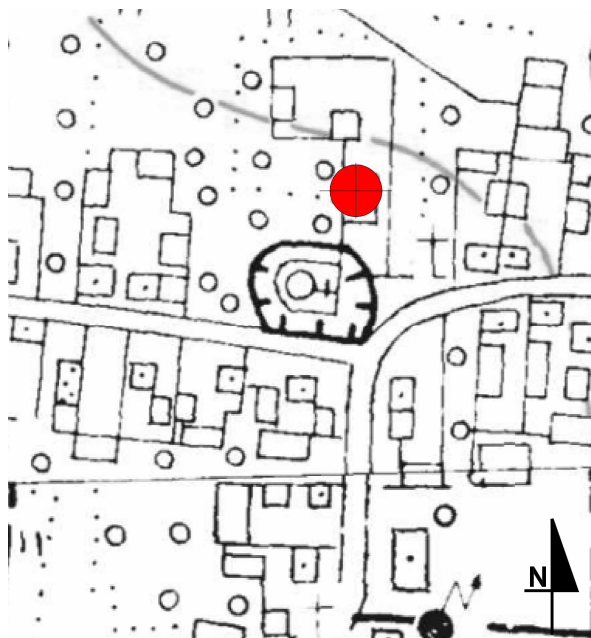
1. Nazwa
**PLEBANIA
W ZESPOLE KOŚCIOŁA PARAFIALNEGO
P.W. ŚW. BARTŁOMIEJA**

2. Czas powstania
XIX w.

8. Fotografia z opisem wskazującym orientację.

Sytuacja obiektu w terenie

Widok od strony południowej



4. Adres
Charłupia Wielka 17
(dz. nr 335 obręb 0002 Charłupia Wielka)

Własność wyznaniowa

5. Przynależność administracyjna

województwo
łódzkie

powiat
Sieradzki
gmina
Wróblew

6. Formy ochrony

Wojewódzka Ewidencja Zabytków

7. Opracowanie karty (autor, data i podpis)
Teresa Brzozowska,
październik 2019 r.

9.Uwagi

Plebanię wystawił ks. Marcin Rosiński w 1877 roku.

GEZ 04

KARTA ADRESOWA ZABYTKU NIERUCHOMEGO

3. Miejscowość

CHARŁUPIA WIELKA

1. Nazwa
**OTOCZENIE PRZYKOŚCIELNE W OBRĘBIE
MUROW
W ZESPOLE KOŚCIOŁA PARAFIALNEGO
P.W. ŚW. BARTŁOMIEJA**

2. Czas powstania
XVIII w.

8. Fotografia z opisem wskazującym orientację.

Sytuacja obiektu w terenie

Zdjęcie lotnicze



4. Adres

Charłupia Wielka 17
(dz. nr 334 i 335 obręb 0002 Charłupia Wielka)

Własność wyznaniowa

5. Przynależność administracyjna

województwo
łódzkie

powiat
Sieradzki
gmina
Wróblew

6. Formy ochrony

Wojewódzka Ewidencja Zabytków

7. Opracowanie karty (autor, data i podpis)

Teresa Brzozowska,
październik 2019 r.

9. Uwagi

Edykt Nantejski z 1777r. położył kres pochówku zmarłych przy kościołach. Nazwa cmentarz przykościelny pozostała jeszcze przez długi czas, jako oznaczenie terenu okalającego świątynię.

W numerze 8 z 1867 Przeglądu Katolickiego napisano: *"Cmentarz przy kościele murem otoczono w latach 1865 i 1866. Ponadto wzniesiono nową murowaną dzwonnice."*



GEZ
05

KARTA ADRESOWA ZABYTKU NIERUCHOMEGO

3. Miejscowość

CHARŁUPIA WIELKA

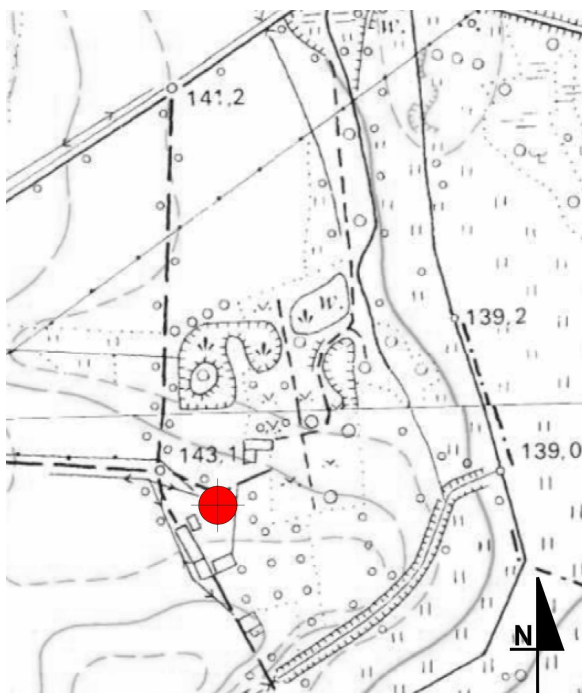
1. Nazwa
**DWÓR
W ZESPOLE DWORSKO-PARKOWYM**

2. Czas powstania
k. XVII w., przebud. XVIII-XIX w.

8. Fotografia z opisem wskazującym orientację.

Sytuacja obiektu w terenie

Widok od strony północnej



4. Adres

Charłupia Wielka 102
(dz. nr 472/2 obręb 0002 Charłupia Wielka)

Własność prywatna

5. Przynależność administracyjna

województwo
łódzkie

powiat
Sieradzki
gmina
Wróblew

6. Formy ochrony

Wpis do rejestru zabytków:
807/9/A z dnia 28.12.1967 r.

7. Opracowanie karty (autor, data i podpis)

Teresa Brzozowska,
październik 2019 r.

9. Uwagi

Obiekt jest bardzo zaniedbany, w złym stanie technicznym, wymaga pilnych prac konserwatorskich i remontowych.

Dwór wzniesiony po koniec XVII wieku prawdopodobnie za sprawą rodziny Wasilewskich lub Zalewskich. Budowla została przebudowana w XVIII i w I połowie XIX wieku, dwór nabrał cech XIX- wiecznej kamienicy mieszczańskiej. Klasycystyczny dwór spełnia funkcje mieszkalne. W salonie zachowała się cenna polichromia wykonana przez Betelmana. W dworze, w latach 1912-1913 mieszkał Władysław Reymont.



GEZ
06

KARTA ADRESOWA ZABYTKU NIERUCHOMEGO

3. Miejscowość

CHARŁUPIA WIELKA

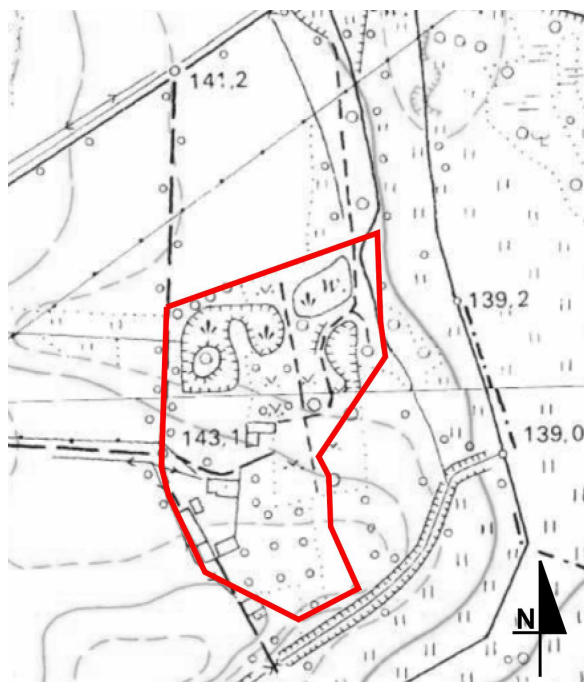
1. Nazwa
**PARK
W ZESPOLE DWORSKO-PARKOWYM**

2. Czas powstania
I poł. XIX w.

8. Fotografia z opisem wskazującym orientację.

Sytuacja obiektu w terenie

Widok od strony zachodniej



4. Adres

Charłupia Wielka 102
(dz. nr 472/2 obręb 0002 Charłupia Wielka)

Własność prywatna

5. Przynależność administracyjna

województwo
łódzkie

powiat
Sieradzki
gmina
Wróblew

6. Formy ochrony

Wojewódzka Ewidencja Zabytków

7. Opracowanie karty (autor, data i podpis)

Teresa Brzozowska,
październik 2019 r.

9. Uwagi

Obszar zaniedbany, wymaga rewaloryzacji.

W zaniedbanym parku o powierzchni 4,5 ha, znajdują się pomniki przyrody: jesion wyniosły, aleja kasztanowców (38 drzew), aleja jesionów oraz 2 egz. wierzby białej.



GEZ
07

KARTA ADRESOWA ZABYTKU NIERUCHOMEGO

3. Miejscowość

CHARŁUPIA WIELKA

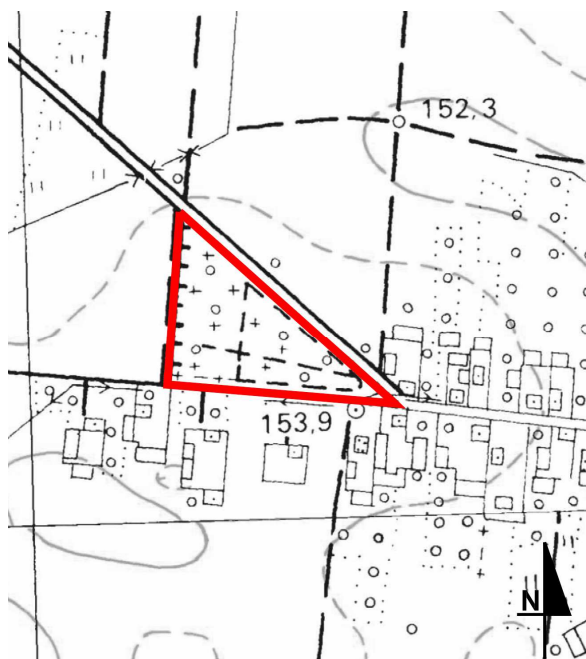
1. Nazwa
**CMENTARZ PARAFIALNY
W CHARŁUPI WIELKIEJ**

2. Czas powstania
Pocz. XIX w.

8. Fotografia z opisem wskazującym orientację.

Sytuacja obiektu w terenie

Widok od strony południowej



4. Adres
Charłupia Wielka
(dz. nr 139 obręb 0002 Charłupia Wielka)

Własność wyznaniowa

5. Przynależność administracyjna

województwo
łódzkie

powiat
Sieradzki
gmina
Wróblew

6. Formy ochrony

Wojewódzka Ewidencja Zabytków

7. Opracowanie karty (autor, data i podpis)
Teresa Brzozowska,
październik 2019 r.

9. Uwagi

Zespół cmentarza o czytelnym układzie przestrzennym. Na cmentarzu przy głównej alejce znajduje się grobowiec granitowy z czarną marmurową tablicą barona Stanisława Graewego (1868-1912) i jego żony Franciszki ze Śląskich (1826-1920).

GEZ
08

KARTA ADRESOWA ZABYTKU NIERUCHOMEGO

3. Miejscowość

DZIEBĘDÓW

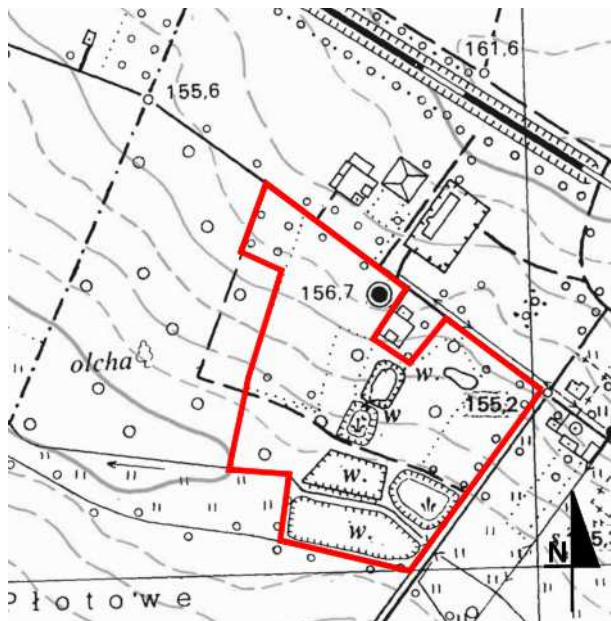
1. Nazwa
PARK

2. Czas powstania
XIX w.

8. Fotografia z opisem wskazującym orientację.

Sytuacja obiektu w terenie

Widok od strony północno-wschodniej



4. Adres

Dziebędów
(dz. nr 256 obręb 0005 Dziebędów)

Własność prywatna

5. Przynależność administracyjna

województwo
łódzkie

powiat
Sieradzki
gmina
Wróblew

6. Formy ochrony

Wojewódzka Ewidencja Zabytków

7. Opracowanie karty (autor, data i podpis)

Teresa Brzozowska,
październik 2019 r.

9. Uwagi

Obecnie po zniszczonym założeniu dworskim pozostał jedynie XIX-wieczny park (3,4 ha) o charakterze krajobrazowym, w obrębie którego było kiedyś 7 stawów, obecnie w różnym stanie zachowania - wszystkie zasilane wodami Swędrni, dopływu Proсны. W parku ocalały godne uwagi aleje (grabowa i jesionowa) oraz pomnikowe okazy drzew, wśród nich: dwa platany klonolistne, lipy, jesiony, wiązy, białodrzew. Wśród krzewów rozróżniamy: bez czarny, głóg, leszczynę, ligustrę pospolitą, lilak pospolitą, śnieguliczkę i tawułę.

W obrębie obszaru parku zlokalizowano obiekt dysharmonizujący - obiekt mieszkalny pochodzący z lat 60.

Park jest w trakcie rewaloryzacji – prace są prowadzone we współpracy z Wojewódzkim Konserwatorem Zabytków, na obszarze parku planowane jest utworzenie funkcji usługowej.



**GEZ
09**

KARTA ADRESOWA ZABYTKU NIERUCHOMEGO

3. Miejscowość

EDMUNDÓW

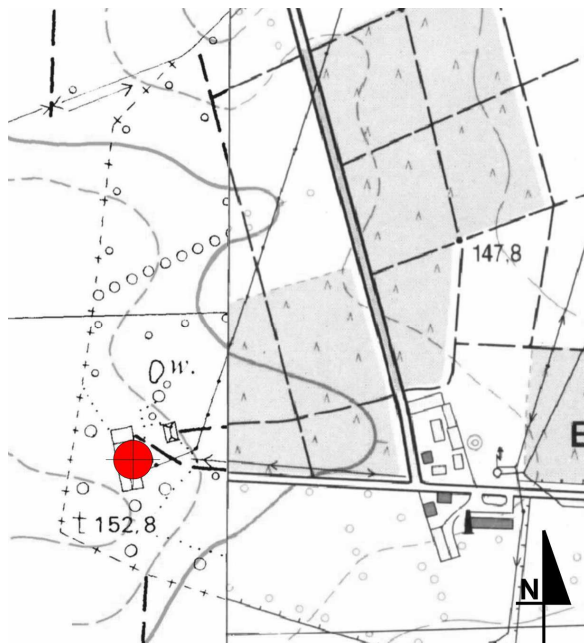
1. Nazwa
**DWÓR
W ZESPOLE DWORSKO PARKOWYM**

2. Czas powstania
Pocz. XX w.

8. Fotografia z opisem wskazującym orientację.

Sytuacja obiektu w terenie

Widok od strony wschodniej



4. Adres
Edmundów 1
(dz. nr 505/1 obręb 0027 Smardzew)

Własność państwowa

5. Przynależność administracyjna

województwo
łódzkie

powiat
Sieradzki
gmina
Wróblew

6. Formy ochrony

Wojewódzka Ewidencja Zabytków

7. Opracowanie karty (autor, data i podpis)
**Teresa Brzozowska, październik
2019 r.**

9. Uwagi

Dwór po generalnym remoncie, obecnie pełni funkcje domu mieszkalnego.



GEZ
10

KARTA ADRESOWA ZABYTKU NIERUCHOMEGO

3. Miejscowość

EDMUNDÓW

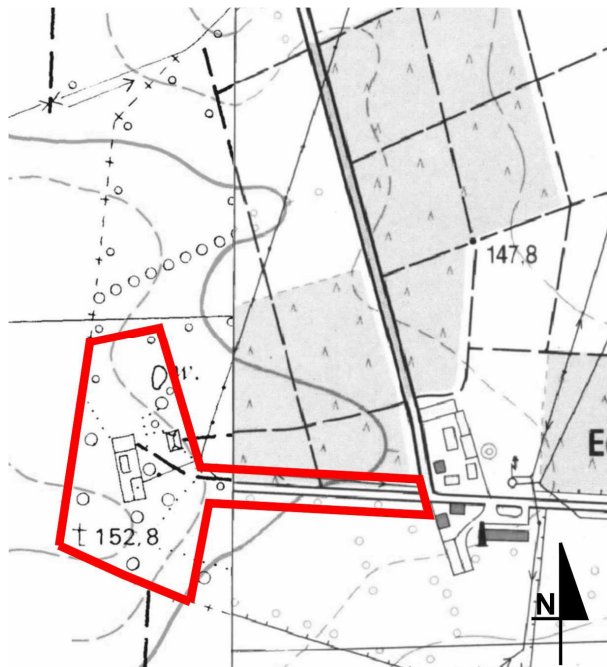
1. Nazwa
**PARK
W ZESPOLE DWORSKO PARKOWYM**

2. Czas powstania
Pocz. XX w.

8. Fotografia z opisem wskazującym orientację.

Sytuacja obiektu w terenie

Zdjęcie lotnicze



4. Adres

Edmundów
(dz. nr 505/2 obręb 0027 Smardzew)

Własność państwowa

5. Przynależność administracyjna

województwo
łódzkie

powiat
Sieradzki
gmina
Wróblew

6. Formy ochrony

Wojewódzka Ewidencja Zabytków


7. Opracowanie karty (autor, data i podpis)

**Teresa Brzozowska, październik
2019 r.**

9. Uwagi

Park częściowo po rewaloryzacji, zadbane, dobrze czytelny układ.



<p>GEZ 11</p>	<p align="center">KARTA ADRESOWA ZABYTKU NIERUCHOMEGO</p>		<p>3. Miejscowość</p>
<p>1. Nazwa PAŁAC W ZESPOLE PAŁACOWO -PARKOWO-FOLWARCZNYM</p>		<p>2. Czas powstania przełom XIX/XX w.</p>	<p>INCZEW</p>
<p>8. Fotografia z opisem wskazującym orientację.</p> <p>Sytuacja obiektu w terenie</p> 		<p>Widok od strony wschodniej</p> 	<p>4. Adres Inczew (dz. nr 19/33 obręb 0009 Inczew)</p> <p>Własność prywatna</p> <p>5. Przynależność administracyjna</p> <p>województwo łódzkie</p> <p>powiat Sieradzki</p> <p>gmina Wróblew</p> <p>6. Formy ochrony</p> <p>Wpis do rejestru zabytków 290/A z dnia 21.03.1977 r.</p> <p>7. Opracowanie karty (autor, data i podpis) Teresa Brzozowska, październik 2019 r.</p>

9. Uwagi

Pałac został wybudowany na przełomie XIX i XX w. W latach 1906-1908 budynek został przebudowany.

W latach czterdziestych XIX wieku wieś Inczew kupił Stanisław Walewski. Do roku 1939 w pałacu działało wzorowe gospodarstwo rolne, którym zarządzała rodzina Walewskich. Po II wojnie światowej 300-hektarowy majątek poddano parcelacji, a wnętrza zaadaptowano na biura Gospodarstwa Rolnego.

Jest to budynek w stylu neoklasycystycznym, piętrowy, na planie prostokąta, kryty dachem mansardowym. Front zdobi potężny czterokolumnowy portyk. Dwór otacza park o powierzchni 3,2 ha, którego ozdobą jest aleja grabowa, rosną w nim też lipy drobnolistne, białodrzewia i jesiony.

Pałac od jakiegoś czasu jest w rękach prywatnych. Podjęto próbę remontu, jednak udało się wyremontować tylko dach oraz poddasze, niestety z powodu braku środków zaniechano dalszy remont budynku. Pałac wraz z parkiem od 2012 r. jest wystawiony na sprzedaż, do chwili obecnej nie znalazł nowego właściciela, który podjął by się dokończenia remontu.

Pozostałości zespołu folwarcznego są również w złym stanie technicznym, wymagają pilnych prac remontowych i konserwatorskich.



GEZ
12

KARTA ADRESOWA ZABYTKU NIERUCHOMEGO

3. Miejscowość

INCZEW

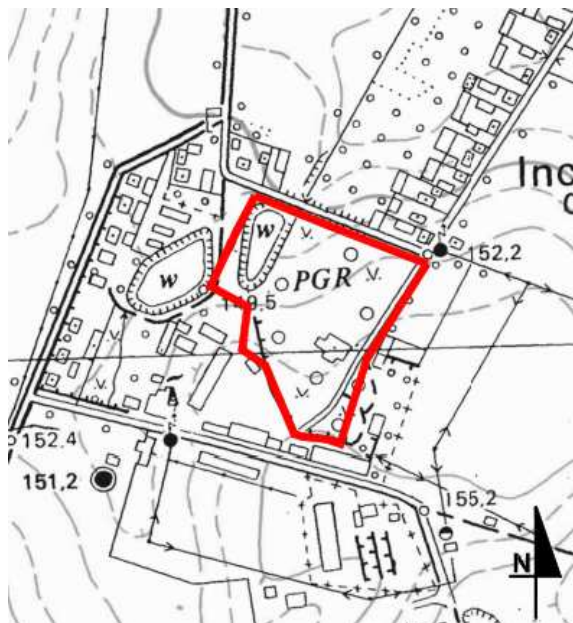
1. Nazwa
**PARK
W ZESPOLE PAŁACOWO
-PARKOWO-FOLWARCZNYM**

2. Czas powstania
XIX-XX w.

8. Fotografia z opisem wskazującym orientację.

Sytuacja obiektu w terenie

Widok z parku



4. Adres

Inczew
(dz. nr 19/33 obręb 0009 Inczew)

Własność prywatna

5. Przynależność administracyjna

województwo
łódzkie

powiat
Sieradzki
gmina
Wróblew

6. Formy ochrony

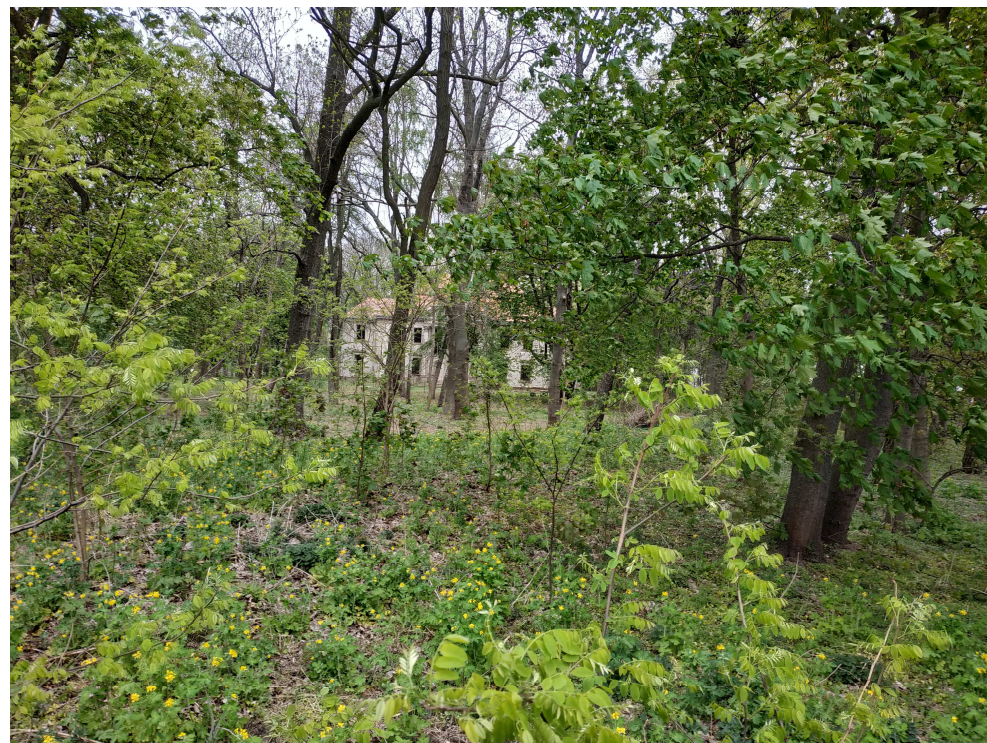
Wojewódzka Ewidencja Zabytków

7. Opracowanie karty (autor, data i podpis)

Teresa Brzozowska,
październik 2019 r.

9. Uwagi

Park ma powierzchnię ok. 3,2 ha, jest zaniedbany, wymaga rewaloryzacji. W parku znajduje się wiele cennych okazów drzew, w tym drzewa pomnikowe (jesiony, lipy). Rosną tam również świerki, klony, kasztany, białodrzewy, wiązy, dęby, brzozy oraz wierzby. Jest również szpaler grabowy oraz aleja lipowa. Na terenie parku znajduje się staw. Teren ogrodzony jest parkanem murowanym.



GEZ
13

KARTA ADRESOWA ZABYTKU NIERUCHOMEGO

3. Miejscowość

INCZEW

1. Nazwa
**POZOSTAŁOŚCI ZESPOŁU FOLWARCZNEGO
W ZESPOLE PAŁACOWO
-PARKOWO-FOLWARCZNYM**

2. Czas powstania
Ok. poł XIX w., rozbud. w 1892 r. i latach 20-tych XX.

8. Fotografia z opisem wskazującym orientację.

Sytuacja obiektu w terenie

Widok od strony południowo-zachodniej



4. Adres

Inczew
(dz. nr 19/34 obręb 0009 Inczew)

Własność prywatna

5. Przynależność administracyjna

województwo
łódzkie

powiat
Sieradzki
gmina
Wróblew

6. Formy ochrony

Wojewódzka Ewidencja Zabytków

7. Opracowanie karty (autor, data i podpis)

Teresa Brzozowska,
październik 2019 r.

9. Uwagi

Zespół folwarczny powstał ok. poł XIX w., następnie był rozbudowany w 1892 r. i latach 20-tych XX. Obecnie jest w złym stanie technicznym, wymaga rewaloryzacji. W skład zespołu wchodzi min. była gorzelnia i budynki gospodarcze.

GEZ
14

KARTA ADRESOWA ZABYTKU NIERUCHOMEGO

3. Miejscowość

KOBIERZYCKO

1. Nazwa
**DWÓR
W ZESPOLE PAŁACOWO-PARKOWYM**

2. Czas powstania
XIX/XX w.

8. Fotografia z opisem wskazującym orientację.

Sytuacja obiektu w terenie

Widok od strony południowej



4. Adres

Kobierzycko 50/1
(dz. nr 411 obręb 0012 Kobierzycko)

Własność państwowa

5. Przynależność administracyjna

województwo
łódzkie

powiat
Sieradzki
gmina
Wróblew

6. Formy ochrony

Wpis do rejestru zabytków
291/A z dnia 21.03.1977 r.

7. Opracowanie karty (autor, data i podpis)

Teresa Brzozowska,
październik 2019 r.

9. Uwagi

Obiekt po remoncie, w bardzo dobrym stanie technicznym.

W obrębie zespołu występuje eklektyczny pałac zbudowany na przełomie XIX i XX w. dla Feliksa Radońskiego. Był on przyjacielem Władysława Reymonta, który często gościł we dworze. W Kobierzycku noblista pisał "Insurekcję".

Dziś dwór pełni funkcję mieszkaniową.

W obrębie zespołu wprowadzono obce kulturowo obiekty gospodarcze.



**GEZ
15**

KARTA ADRESOWA ZABYTKU NIERUCHOMEGO

3. Miejscowość

KOBIERZYCKO

1. Nazwa
**PARK
W ZESPOLE PAŁACOWO-PARKOWYM**

2. Czas powstania
XIX/XX w.

8. Fotografia z opisem wskazującym orientację.

Sytuacja obiektu w terenie

Widok od strony południowo - wschodniej



4. Adres

Kobierzycko 50/1
(dz. nr 411 obręb 0012 Kobierzycko)

Własność państwowa

5. Przynależność administracyjna

województwo
łódzkie

powiat
Sieradzki
gmina
Wróblew

6. Formy ochrony

Wojewódzka Ewidencja Zabytków

7. Opracowanie karty (autor, data i podpis)

Teresa Brzozowska,
październik 2019 r.

9. Uwagi

Park wymaga rewaloryzacji.

Park o charakterze krajobrazowym, znajduje się w nim aleja kasztanowców, pomnikowy buk zwyczajny oraz tulipanowiec.



GEZ
16

KARTA ADRESOWA ZABYTKU NIERUCHOMEGO

3. Miejscowość

KOBIERZYCKO

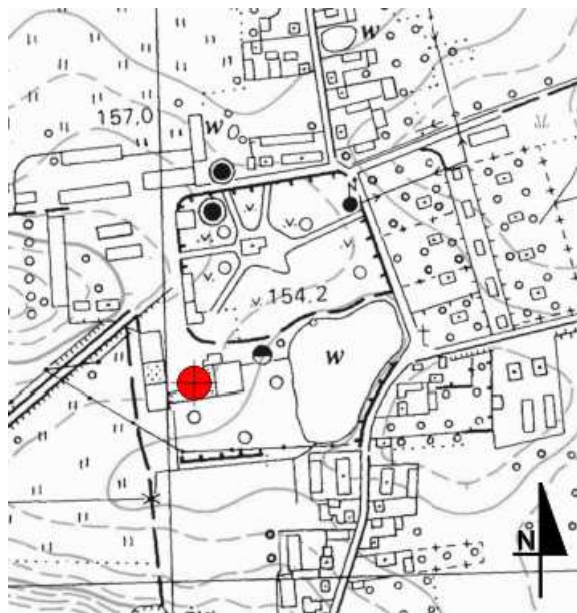
1. Nazwa
**POZOSTAŁOŚCI ZESPOŁU FOLWARCZNEGO
W ZESPOLE PARKOWO-PARKOWYM**

2. Czas powstania
XIX /XX w.

8. Fotografia z opisem wskazującym orientację.

Sytuacja obiektu w terenie

Widok od strony północnej



4. Adres

Kobierzycko 50/1
(dz. nr 411 obręb 0012 Kobierzycko)

Własność państwowa

5. Przynależność administracyjna

województwo
łódzkie

powiat
Sieradzki
gmina
Wróblew

6. Formy ochrony

Wojewódzka Ewidencja Zabytków

7. Opracowanie karty (autor, data i podpis)
**Teresa Brzozowska, październik
2019 r.**

9. Uwagi

Zabudowa folwarczna wymaga remontu i rewaloryzacji.

W obrębie zespołu folwarcznego wprowadzono obce kulturowo obiekty gospodarcze dysharmonizujące z zachowanymi obiektami folwarcznymi.



GEZ
17

KARTA ADRESOWA ZABYTKU NIERUCHOMEGO

3. Miejscowość

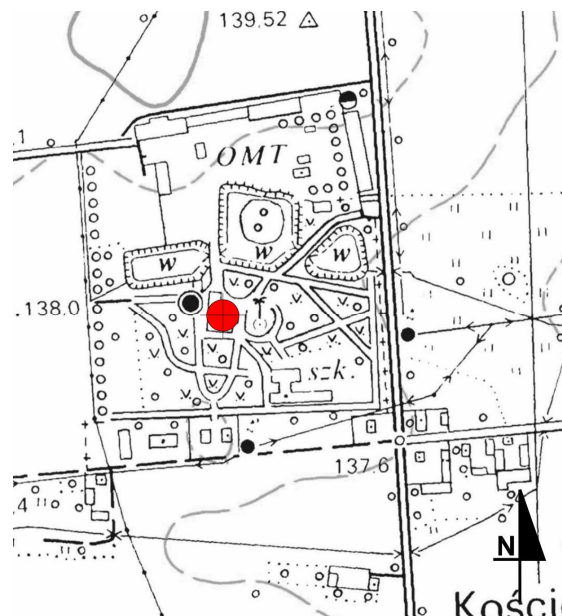
KOŚCIERZYN

1. Nazwa
**DWÓR
W ZESPOLE DWORSKO - PARKOWYM**

2. Czas powstania
1914-1916 r.

8. Fotografia z opisem wskazującym orientację.

Sytuacja obiektu w terenie



Widok od strony południowo-wschodniej



4. Adres

Kościerzyn 77
(dz. nr 25/14 obręb 0013 Kościerzyn)

Własność państwowa

5. Przynależność administracyjna

województwo
łódzkie

powiat
Sieradzki
gmina
Wróblew

6. Formy ochrony

**Wpis do rejestru zabytków nr
416/A z 27.06.1997 r.**

7. Opracowanie karty (autor, data i podpis)

Teresa Brzozowska,
październik 2019 r.

9. Uwagi

Dwór został wzniesiony w latach 1914-1916 dla syna Wincentego Prądyńskiego - Stanisława. Jest to budowla murowana, parterowa, kryta wysokim łamanym dachem. Dwór mimo późnej metryki w pełni nawiązuje do tradycyjnego tzw. stylu dworskowego. We dworze znajdowała się polsko-francuska biblioteka oraz archiwum rodzinne fundatora obiektu - Stanisława Prądyńskiego. Wszystko to zaginęło w czasie drugiej wojny światowej.

Dwór otoczony jest parkiem o charakterze naturalistycznym, o powierzchni 5 ha. Na terenie obiektu znajdują się staw z wyspą oraz pomnikowe okazy drzew: jesion, klon, wiąz i modrzew.

Zespół dworsko-parkowy pozostaje w użytkowaniu Ośrodka Doradztwa Rolniczego. W budynku znajdują się pokoje gościnne, stołówka i sale konferencyjne. Stan obiektu jest bardzo dobry, gdyż aktualny użytkownik przejawia troskę o zabytek.

Niestety w osi widokowej ma dwór zlokalizowano w latach 60-tych obce kulturowo obiekty mieszkalne dysharmonizujące z otoczeniem.

GEZ
18

KARTA ADRESOWA ZABYTKU NIERUCHOMEGO

3. Miejscowość

KOŚCIERZYN

1. Nazwa
**DOM ZARZĄDCY - RZĄDCÓWKA
W ZESPOLE DWORSKO - PARKOWYM**

2. Czas powstania
Pocz. XX wieku

8. Fotografia z opisem wskazującym orientację.

Sytuacja obiektu w terenie

Widok od strony południowo-zachodniej



4. Adres

Kościerzyn 77
(dz. nr 25/14 obręb 0013
Kościerzyn)

Własność państwowa

5. Przynależność administracyjna

województwo
łódzkie

powiat
Sieradzki
gmina
Wróblew

6. Formy ochrony

**Wpis do rejestru zabytków nr
365/A z 22.09.1988 r.**

7. Opracowanie karty (autor, data i
podpis)

**Teresa Brzozowska,
październik 2019 r.**

9. Uwagi

Obiekt w złym stanie technicznym, wymaga podjęcia działań konserwatorskich i remontu.

Budynek jest w stylu neoklasycystycznym.



GEZ
19

KARTA ADRESOWA ZABYTKU NIERUCHOMEGO

3. Miejscowość

KOŚCIERZYN

1. Nazwa
**SPICHLERZ
W ZESPOLE DWORSKO - PARKOWYM**

2. Czas powstania
1901 r.

8. Fotografia z opisem wskazującym orientację.

Sytuacja obiektu w terenie

Widok os strony południowo-wschodniej



4. Adres

Kościerzyn 77
(dz. nr 25/14 obręb 0013 Kościerzyn)

Własność państwowa

5. Przynależność administracyjna

województwo
łódzkie

powiat
Sieradzki
gmina
Wróblew

6. Formy ochrony

Wojewódzka ewidencja zabytków

7. Opracowanie karty (autor, data i podpis)
**Teresa Brzozowska, październik
2019 r.**

9.Uwagi

Obiekt w złym stanie technicznym, wymaga podjęcia działań konserwatorskich i remontu.

GEZ
20

KARTA ADRESOWA ZABYTKU NIERUCHOMEGO

3. Miejscowość

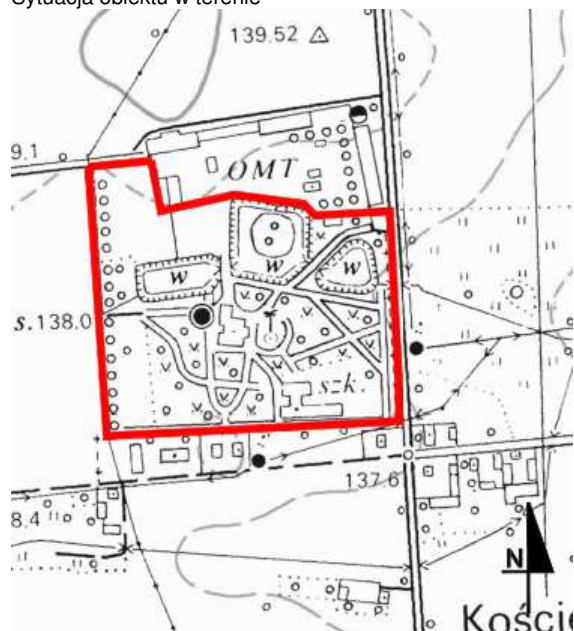
KOŚCIERZYN

1. Nazwa
**PARK
W ZESPOLE DWORSKO - PARKOWYM**

2. Czas powstania
1915-1920 r.

8. Fotografia z opisem wskazującym orientację.

Sytuacja obiektu w terenie



Zdjęcie w centralnej części parku



4. Adres

Kościerzyn 77
(dz. nr 25/14 obręb 0013 Kościerzyn)

Własność państwowa

5. Przynależność administracyjna

województwo
łódzkie

powiat
Sieradzki
gmina
Wróblew

6. Formy ochrony

Wojewódzka Ewidencja Zabytków

7. Opracowanie karty (autor, data i podpis)

Teresa Brzozowska,
październik 2019 r.

9. Uwagi

Park o charakterze krajobrazowym (naturalistycznym), o powierzchni 5 ha. Na terenie obiektu znajdują się staw z wyspą oraz pomnikowe okazy drzew: jesion, klon, wiąz i modrzew. Park zachowany w dobrym stanie.

Na terenie parku zachował się grodzisko stożkowate - będące śladami osadnictwa z XIV/XV-XVII w. Jest to wyspa oblana wodą, na którą prowadzi drewniany mostek.

W obrębie obszaru parku zlokalizowano obiekty dysharmonizujące - obce kulturowo, obiekty mieszkalne pochodzące z lat 60-tych.

GEZ 21

KARTA ADRESOWA ZABYTKU NIERUCHOMEGO

3. Miejscowość

SADOKRZYCE

1. Nazwa
WIATRAK KOŹLAK

2. Czas powstania
1920 r.

8. Fotografia z opisem wskazującym orientację.

Sytuacja obiektu w terenie

Widok od strony wschodniej



4. Adres
Sadokrzyce 47
(dz. nr 52/6 obręb 0022 Sadokrzyce)

Własność prywatna

5. Przynależność administracyjna

województwo
łódzkie

powiat
Sieradzki
gmina
Wróblew

6. Formy ochrony
Wpis do rejestru zabytków nr 332/11/86/A z dnia 03.10.1986 r.

Zapis w miejscowym planie zagospodarowania przestrzennego przyjętym uchwałą nr XX/142/16 Rady Gminy Wróblew z dnia 16.12.2016 r.

7. Opracowanie karty (autor, data i podpis)
Teresa Brzozowska, październik 2019 r.

9. Uwagi

Wiatrak został postawiony w roku 1920, podczas II Wojny Światowej użytkowali go Niemcy.

Konstrukcja nośna to kozioł (dwie podwaliny, cztery zastrzały) posadowiony na polnych kamieniach. Trzykondygnacyjny budynek w układzie słupowo-ryglowym, ściany szalowane pionowo deskami. Dach naczółkowy, dwuspadowy o prostych połaciach krytych eternitem. Okap wsparty na dwóch łukowato ukształtowanych i ozdobnie rzeźbionych zastrzałach. Szczyt wystawy szalowany ukośnie deskami z pionową listwą na środku. Brak skrzydeł i głowicy, prawdopodobnie nie ma też wału skrzydłowego. Do młyna wchodziło się po drewnianych schodach zwieńczonych zadaszonym gankiem, opartym na dwóch poślizgach - pozostały po nich tylko ślady i elementy konstrukcyjne. Wiatrak posiada drzwi zbożowe (dzielone na pół), mączne i wejściowe. Brakuje dyszla.

Obiekt wymaga remontów i prac konserwatorskich.



GEZ 22

KARTA ADRESOWA ZABYTKU NIERUCHOMEGO

3. Miejscowość

SĘDZICE

1. Nazwa
**RUINA DWORU
W ZESPOLE DWORSKO - PARKOWYM**

2. Czas powstania
XVIII-XIX wiek.

8. Fotografia z opisem wskazującym orientację.

Sytuacja obiektu w terenie

Widok od strony zachodniej



4. Adres

Sędzice 47
(dz. nr 269/12 obręb 0024 Sędzice)

Własność prywatna

5. Przynależność administracyjna

województwo
łódzkie

powiat
Sieradzki
gmina
Wróblew

6. Formy ochrony

**Wpis do rejestru zabytków nr
840/52/A z dnia 28.12.1967 r.**

7. Opracowanie karty (autor, data i podpis)

**Teresa Brzozowska,
październik 2019 r.**

9. Uwagi

Brak zabezpieczenia i pielęgnacji ruin dworu. Nasadzenia zachwiały strefę ekspozycji dworu. Obiekt jest w bardzo złym stanie, wymagają natychmiastowych prac zabezpieczających i rewaloryzacyjnych.

Dwór został wybudowany w XVIII-XIX w przez rodzinę Nieniewskich, herbu Nałęcz. (Urodził się w nim Apoloniusz Nieniewski (1856-1922) znany warszawski architekt.) Obiekt dworski zamieszkiwała rodzina Nieniewskich aż do lat 70 XX w. Następnie majątek został sprzedany chłopom. Obecnie dwór należy do rolnika ze Słomkowa Suchego, doprowadził on zabytek do ostatecznej ruiny. Dziś oglądać można jedynie walące się ściany dworu

Dwór został zbudowany na planie prostokąta, posiadał mieszkalne poddasze oraz ciekawe drewniane alkierze po bokach. Otaczał go (dziś strasznie zaniedbany) park o powierzchni 4.2 ha z ciekawymi okazami drzew, w tym - pomnikowymi białodrzewami, lipami, klonami i wiązami.



GEZ 23

KARTA ADRESOWA ZABYTKU NIERUCHOMEGO

3. Miejscowość

SĘDZICE

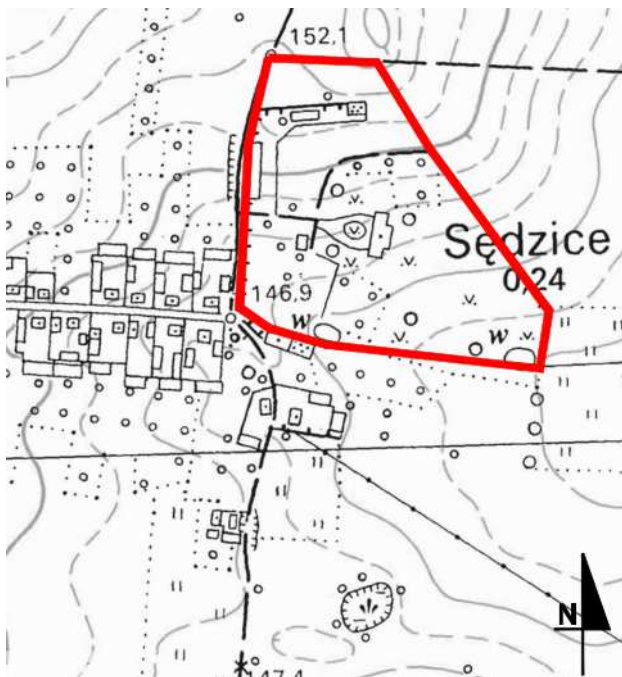
1. Nazwa
**RELIKTY PARKU
W ZESPOLE DWORSKO - PARKOWYM**

2. Czas powstania
XVIII-XIX wiek.

8. Fotografia z opisem wskazującym orientację.

Sytuacja obiektu w terenie

Widok od strony wschodniej



4. Adres
Sędzice
(dz. nr 269/12 obręb 0024 Sędzice)

Własność prywatna

5. Przynależność administracyjna

województwo
łódzkie

powiat
Sieradzki
gmina
Wróblew

6. Formy ochrony

Ewidencja Wojewódzka Zabytków

7. Opracowanie karty (autor, data i podpis)
Teresa Brzozowska,
październik 2019 r.

9. Uwagi

Z parku są wycinane wartościowe drzewa, co potęguje dewastację wartościowego obszaru. Na terenie zabytkowego obszaru nasadzono drzewa owocowe oraz prowadzone są uprawy polowe. Po parku zostały tylko pojedyncze drzewa.



GEZ
24

KARTA ADRESOWA ZABYTKU NIERUCHOMEGO

3. Miejscowość

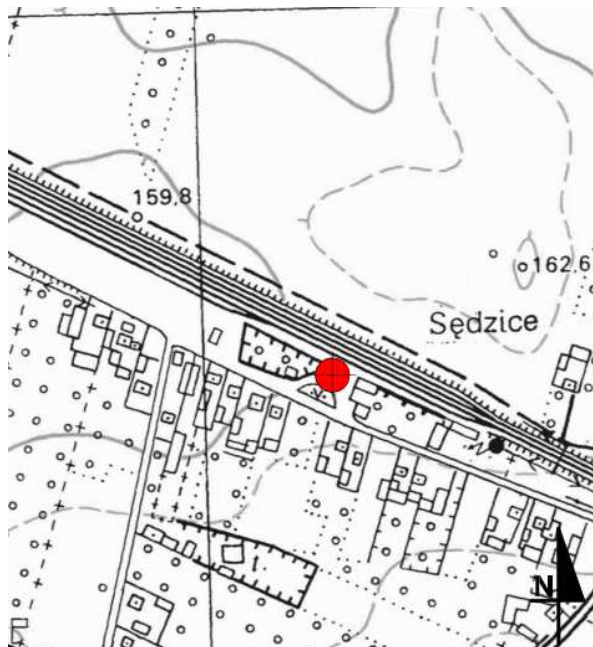
SŁOMKÓW SUCHY

1. Nazwa
**STACJA KOLEJOWA SĘDZICE
NA LINII WARSZAWSKO-KALISKIEJ**

2. Czas powstania
XVIII-XIX wiek.

8. Fotografia z opisem wskazującym orientację.

Sytuacja obiektu w terenie



Widok od strony południowo-zachodniej



4. Adres

Sołomków Suchy 14
(dz. nr 331/2 obręb 0026 Sołomków Suchy)

Własność: PKP

5. Przynależność administracyjna

województwo
łódzkie

powiat
Sieradzki
gmina
Wróblew

6. Formy ochrony

7. Opracowanie karty (autor, data i podpis)

Teresa Brzozowska,
październik 2019 r.

9. Uwagi

Budynek w złym stanie technicznym, wymaga działań remontowych.
Widok od strony północno - wschodniej



GEZ
25

KARTA ADRESOWA ZABYTKU NIERUCHOMEGO

3. Miejscowość

TUBĄDZIN

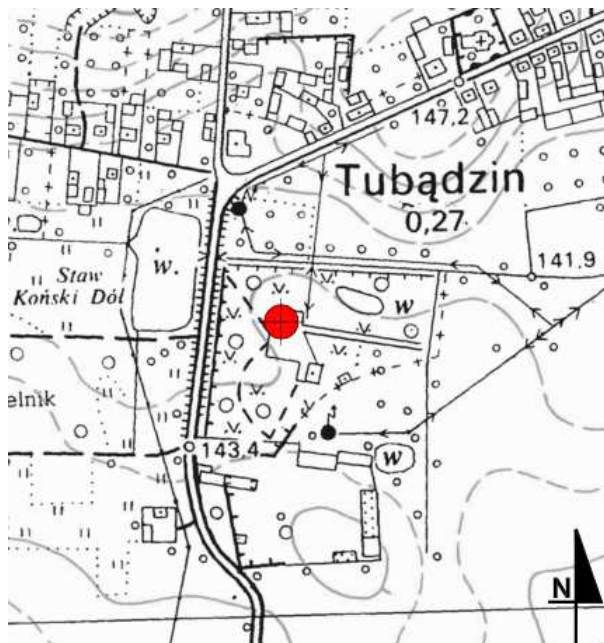
1. Nazwa
**DWÓR
W ZESPOLE DWORSKO-PARKOWYM**

2. Czas powstania
II poł. XVIII wiek

8. Fotografia z opisem wskazującym orientację.

Sytuacja obiektu w terenie

Widok od strony zachodniej



4. Adres

Tubądzin 31A
(dz. nr 196/10 obręb 0028 Tubądzin)

Własność państwowa

5. Przynależność administracyjna

województwo
łódzkie

powiat
Sieradzki
gmina
Wróblew

6. Formy ochrony

**Wpis do rejestru zabytków nr
852/68/A z dnia 28.12.1967 r.**

7. Opracowanie karty (autor, data i podpis)

**Teresa Brzozowska, październik
2019 r.**

9. Uwagi

Dwór zbudowany został w II połowie XVIII wieku przez Macieja Zbijewskiego herbu Rola, kasztelana sieradzkiego. Dopiero w roku 1891 majątek o powierzchni 284 ha przeszedł w ręce Kazimierza Walewskiego herbu Kolumna z Inczewa. Kazimierz zgromadził we dworze kolekcję portretów Walewskich z XVII-XX w., a także inne pamiątki rodowe.

W roku 1939 po agresji hitlerowskiej majątek w Tubądzinie przeszedł w ręce Niemca Mauve Lutza. K. Walewski pozostał w swym dworze, jednak w marcu roku 1940 zmarł. Większość zbiorów przetrwała dzięki przedwojnemu kustoszowi Muzeum Ziemi Sieradzkiej, Austriakowi Rudolfowi Weinertowi. Po wojnie zbiory zostały rozdzielone pomiędzy Archiwum Państwowe w Łodzi, a Muzeum w Sieradzu. Dwór natomiast przeznaczono na mieszkania pracowników PGR-u. Dwór został w tym czasie kompletnie zdewastowany.

W latach 70-tych XX w., podjęto decyzję o utworzeniu we dworze tubądzkim, filii Muzeum Okręgowego w Sieradzu. W 1971 r. przystąpiono do jego odbudowy, remont trwał 13 lat. W 1984 r. otwarto Muzeum Wnętrz Dworskich w Tubądzinie, gdzie prezentowane są charakterystyczne wnętrza dworskie – salon, bawialnia, biblioteka, sypialnia – gabinet z przełomu XIX-XX w. Na ekspozycję wróciły uratowane z zawieruchy wojennej, pozostałości dawnej kolekcji Kazimierza S. Walewskiego, z ponad stu portretami Walewskich, które także dzisiaj – stanowią prawdziwą ozdobę Muzeum. W 1999 r. Muzeum Wnętrz Dworskich w Tubądzinie otrzymało nową nazwę – Muzeum Walewskich w Tubądzinie.

Dwór prezentuje styl klasycystyczny. Jest to budynek piętrowy, na planie prostokąta, nakryty łamanym, czterospadowym dachem z okapem wspartym na krokwiniach. Wokół rozpościera się zabytkowy park (odrestaurowany w latach 1986-1988) o powierzchni 3,2 ha.



**GEZ
26**

KARTA ADRESOWA ZABYTKU NIERUCHOMEGO

3. Miejscowość

TUBĄDZIN

1. Nazwa
**OFICyna
W ZESPOLE DWORSKO-PARKOWYM**

2. Czas powstania
Pocz. XIX wieku

8. Fotografia z opisem wskazującym orientację.

Sytuacja obiektu w terenie

Widok od strony zachodniej



4. Adres

Tubądzin 31A
(dz. nr 196/10 obręb 0028)

Własność państwowa

5. Przynależność administracyjna

województwo
łódzkie

powiat
Sieradzki
gmina
Wróblew

6. Formy ochrony

**Wpis do rejestru zabytków nr
853/69/A z dnia 28.12.1967 r.**

7. Opracowanie karty (autor, data i podpis)

Teresa Brzozowska,
październik 2019 r.

9.Uwagi

Oficyna została wybudowana pierwotnie na początku XIX wieku, zlokalizowana jest w południowej części parku. Oficyna dworska została odbudowana i przeznaczona na zaplecze administracyjne muzeum.

GEZ
27

KARTA ADRESOWA ZABYTKU NIERUCHOMEGO

3. Miejscowość

TUBĄDZIN

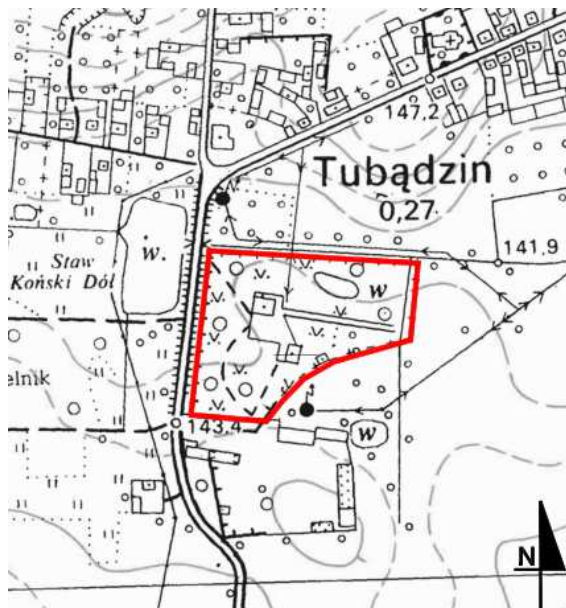
1. Nazwa
**PARK
W ZESPOLE DWORSKO-PARKOWYM**

2. Czas powstania
XVIII/XIX w.

8. Fotografia z opisem wskazującym orientację.

Sytuacja obiektu w terenie

Widok od strony zachodniej



4. Adres

Tubądzin 31A
(dz. nr 196/10 obręb 0028)

Własność państwowa

5. Przynależność administracyjna

województwo
łódzkie

powiat
Sieradzki
gmina
Wróblew

6. Formy ochrony

**Wpis do rejestru zabytków nr
854/70/A z dnia 28.12.1967 r.**

7. Opracowanie karty (autor, data i podpis)
**Teresa Brzozowska, październik
2019 r.**

9. Uwagi

Park w stylu angielskim otaczający założenie dworskie zajmuje powierzchnię 3,54 ha. Powstał on na przełomie XVIII/XIX w. Na terenie parku rosną pomnikowe okazy drzew: lipa szerokolistna, modrzew europejski, wiąz szypułkowy, 9 sztuk jesionu wyniosłego, białodrzew. Park jest zadbany i uporządkowany, został odtworzony po zniszczeniach epoki socjalizmu (odrestaurowany w latach 1986-1988).

W bezpośrednim sąsiedztwie parku (od południowej strony) zlokalizowane są obiekty dysharmonizujące, przysłaniające ekspozycję zespołu dworsko - parkowy, są to budynki produkcyjne, w których wytwarzane są płytki ceramiczne.



GEZ
28

KARTA ADRESOWA ZABYTKU NIERUCHOMEGO

3. Miejscowość

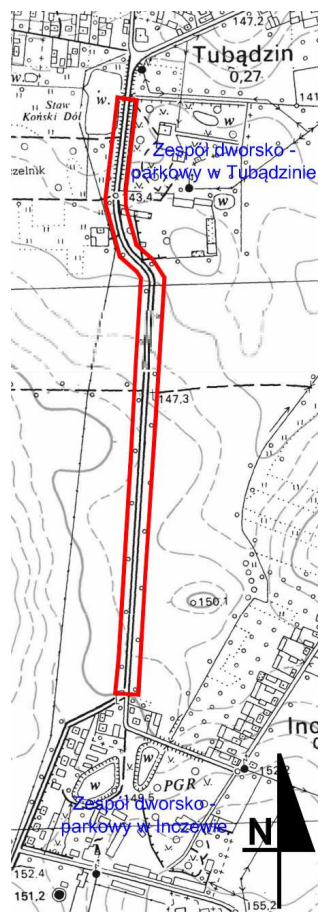
TUBĄDZIN

1. Nazwa
**ALEJA LIPOWA
PRZY DRODZE INCZEW -TUBĄDZIN**

2. Czas powstania
XIX wiek

8. Fotografia z opisem wskazującym orientację.

Sytuacja obiektu w terenie



4. Adres
Tubądzin, Inczew
(dz. nr 315 obręb 0028 Tubądzin,
dz. nr 6 obręb 0009 Inczew)

Własność państwowa

5. Przynależność administracyjna

województwo
łódzkie

powiat
Sieradzki
gmina
Wróblew

6. Formy ochrony

**Wpis do rejestru zabytków nr
1152/67/A z dnia 14.06.1974 r.**

7. Opracowanie karty (autor, data i podpis)
Teresa Brzozowska,
październik 2019 r.

9.Uwagi

GEZ
29

KARTA ADRESOWA ZABYTKU NIERUCHOMEGO

3. Miejscowość

TUBĄDZIN

1. Nazwa
**KOŚCIÓŁ
W ZESPOLE KOŚCIOŁA PARAFIALNEGO P.W.
ŚW. WAWRZYŃCA**

2. Czas powstania
1900 r.

8. Fotografia z opisem wskazującym orientację.

Sytuacja obiektu w terenie

Widok od strony południowej



4. Adres

Tubądzin 36
(dz. nr 300 obręb 0028 Tubądzin)

Własność wyznaniowa

5. Przynależność administracyjna

województwo
łódzkie

powiat
Sieradzki
gmina
Wróblew

6. Formy ochrony

Wojewódzka Ewidencja Zabytków

7. Opracowanie karty (autor, data i podpis)
**Teresa Brzozowska, październik
2019 r.**

9. Uwagi

kościół św. Wawrzyńca z 1900 r., zbudowany na miejscu drewnianego z 1726 r.

W kościele znajdują się cenne zabytki ruchome: w ołtarzu głównym obraz Matki Boskiej z XVII w. Wota z 1738 r. z postacią św. Rocha i fundatora oraz z 1761 r. z wizerunkiem Matki Boskiej i fundatorów, Chrzcielnica z 1709 r oraz organy zbudowane w 1867 przez. Johanna Spiegela. Poza tym obrazy i rzeźby z XVIII i XIX w. W archiwum księgi metrykalne od 1799 r.



GEZ
30

KARTA ADRESOWA ZABYTKU NIERUCHOMEGO

3. Miejscowość

TUBĄDZIN

1. Nazwa
**PLEBANIA
W ZESPOLE KOŚCIOŁA PARAFIALNEGO P.W.
ŚW. WAWRZYŃCA**

2. Czas powstania
Koniec XIX w.

8. Fotografia z opisem wskazującym orientację.

Sytuacja obiektu w terenie

Widok od strony południowo - wschodniej



4. Adres

Tubądzin 36
(dz. nr 300 obręb 0028 Tubądzin)

Własność wyznaniowa

5. Przynależność administracyjna

województwo
łódzkie

powiat
Sieradzki
gmina
Wróblew

6. Formy ochrony

Wojewódzka Ewidencja Zabytków

7. Opracowanie karty (autor, data i podpis)
**Teresa Brzozowska, październik
2019 r.**

9 .Uwagi

GEZ 31

KARTA ADRESOWA ZABYTKU NIERUCHOMEGO

3. Miejscowość

TUBĄDZIN

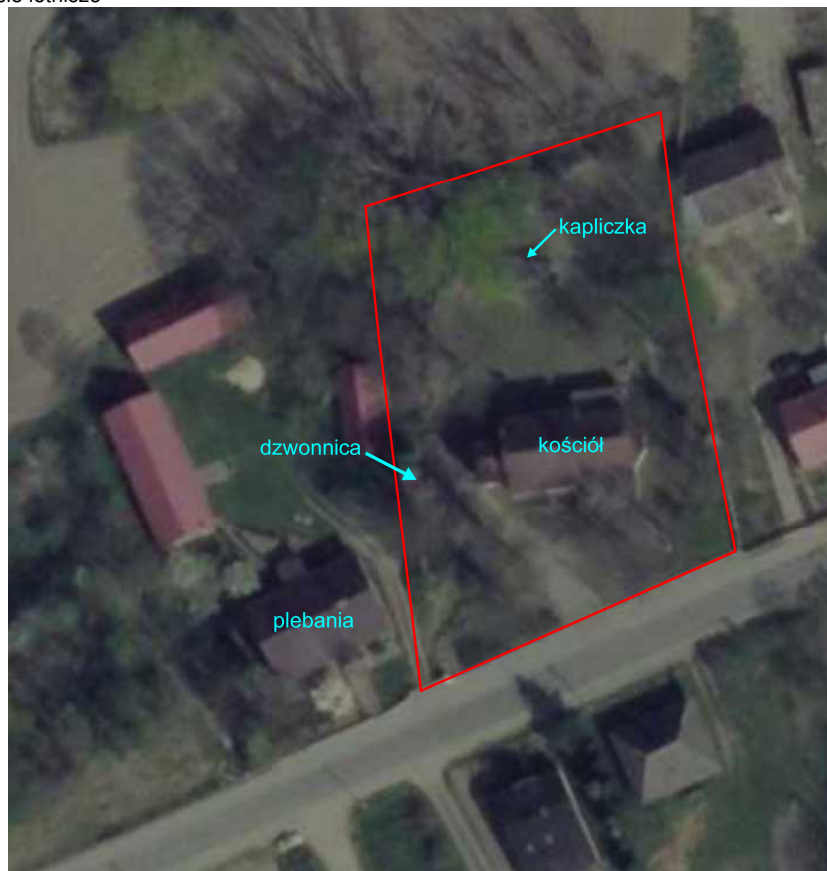
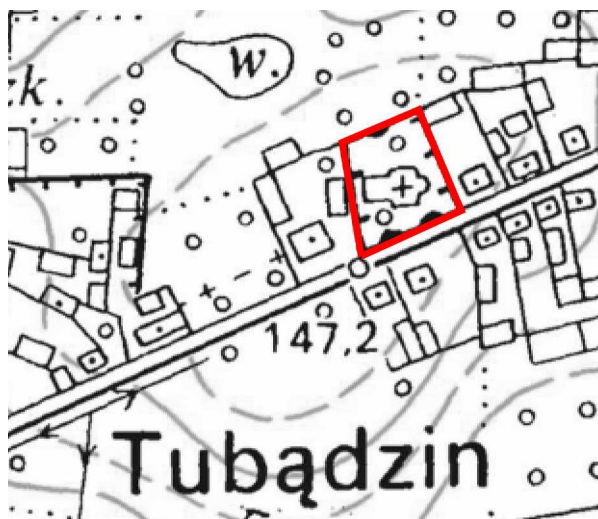
1. Nazwa
**OTOCZENIE KOŚCIOŁA
W ZESPOLE KOŚCIOŁA PARAFIALNEGO P.W.
ŚW. WAWRZYŃCA**

2. Czas powstania
XIX w.

8. Fotografia z opisem wskazującym orientację.

Sytuacja obiektu w terenie

Zdjęcie lotnicze



4. Adres

Tubądzin 36
(dz. nr 300 obręb 0028 Tubądzin)

Własność wyznaniowa

5. Przynależność administracyjna

województwo
łódzkie

powiat
Sieradzki
gmina
Wróblew

6. Formy ochrony

Wojewódzka Ewidencja Zabytków

7. Opracowanie karty (autor, data i podpis)
**Teresa Brzozowska, październik
2019 r.**

9. Uwagi

Edykt Nantejski z 1777r. położył kres pochówku zmarłych przy kościołach. Nazwa cmentarz przykościelny pozostała jeszcze przez długi czas, jako oznaczenie terenu okalającego świątynię.

Obok kościoła zlokalizowana jest dzwonnica z 1901 r. Na niej dzwon z 1628 r. z napisem łacińskim, który w tłumaczeniu brzmi nast.: "Chwała samemu Bogu. Szlachetny Pan Chryzostom Liskowski z Rudnika, dziedzic w Tubądzinie ufundował ten dzwon w roku Pańskim 1628 ku uczczeniu św. Wojciecha". Obok kościoła oryginalna kapliczka z końca XVIII w.



GEZ
32

KARTA ADRESOWA ZABYTKU NIERUCHOMEGO

3. Miejscowość

TUBĄDZIN

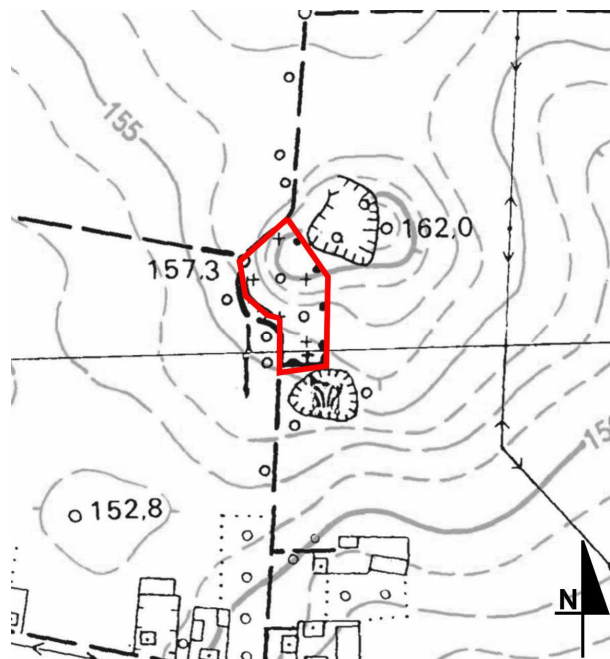
1. Nazwa
**CMENTARZ PARAFIALNY
W ZESPOLE CMENTARZA PARAFIALNEGO**

2. Czas powstania
Poł. XIX w.

8. Fotografia z opisem wskazującym orientację.

Sytuacja obiektu w terenie

Widok od strony południowej



4. Adres
Tubądzin
(dz. nr 91 obręb 0028 Tubądzin)

Własność wyznaniowa

5. Przynależność administracyjna

województwo
łódzkie

powiat
Sieradzki
gmina
Wróblew

6. Formy ochrony

Wojewódzka Ewidencja Zabytków

7. Opracowanie karty (autor, data i podpis)
Teresa Brzozowska,
październik 2019 r.

9. Uwagi

Cmentarz usytuowany na niewielkim wzniesieniu, zadbane, o czytelnym układzie przestrzennym.



GEZ
33

KARTA ADRESOWA ZABYTKU NIERUCHOMEGO

3. Miejscowość

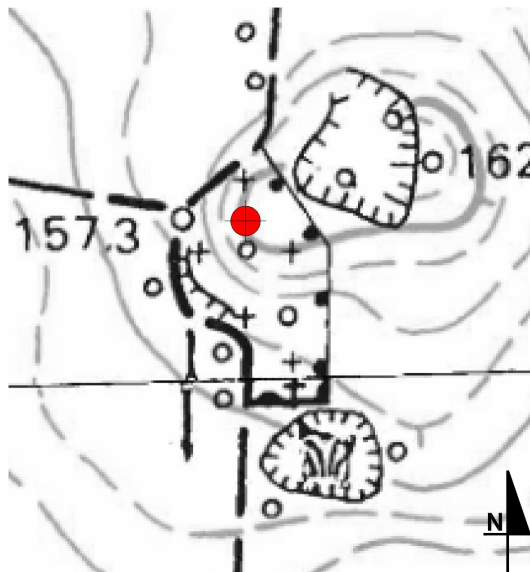
TUBĄDZIN

1. Nazwa
**KAPLICA
W ZESPOLE CMENTARZA PARAFIALNEGO**

2. Czas powstania
XIX - XX w.

8. Fotografia z opisem wskazującym orientację.

Sytuacja obiektu w terenie



Widok od strony południowej



4. Adres

Tubądzin
(dz. nr 91 obręb 0028 Tubądzin)

Własność wyznaniowa

5. Przynależność administracyjna

województwo
łódzkie

powiat
Sieradzki
gmina
Wróblew

6. Formy ochrony

7. Opracowanie karty (autor, data i podpis)
**Teresa Brzozowska, październik
2019 r.**

9.Uwagi

GEZ
34

KARTA ADRESOWA ZABYTKU NIERUCHOMEGO

3. Miejscowość

WĄGLCZEW

1. Nazwa

**KOŚCIÓŁ KLASZTORNY KANONIKÓW
REGULARNYCH
OB. KOŚCIÓŁ PARAFIALNY P.W. ŚW.
KLEMENSA**

2. Czas powstania
1626 r.

8. Fotografia z opisem wskazującym orientację.

Sytuacja obiektu w terenie

Widok od strony północno-wschodniej



4. Adres

Wąglczew 53
(dz. nr 189 obręb 0032 Wąglczew)

Własność wyznaniowa

5. Przynależność administracyjna

województwo
łódzkie

powiat
Sieradzki
gmina
Wróblew

6. Formy ochrony

**Wpis do rejestru zabytków nr
886/85/A z dnia 28.12.1967**

7. Opracowanie karty (autor, data i podpis)
**Teresa Brzozowska, październik
2019 r.**

9. Uwagi

Kościół został wybudowany z fundacji Macieja i Stanisława Łubieńskich w latach 1622-1626 przez muratora Jerzego Hoffmana. Łubieńscy oddali kościół kanonikom regularnym z Miechowa, których generałem był jeden z fundatorów - Maciej Łubieński. Budowla pełniła funkcję kościoła klasztorного kanoników regularnych, którzy działali w Wągłczewie do roku 1865 r. Obecnie kościół pełni funkcję kościoła parafialnego p.w. św. Klemensa w Wągłczewie.

Kościół stanowi budowlę późnorenesansową, jednonawową z 4-kondygnacyjną wieżą zwieńczoną barokowym hełmem. Posiada sklepienie kolebkowe z lunetami o dekoracji stiukowej typu kalisko-lubelskiego. Okna w dwóch kondygnacjach. Nad wejściem marmurowa tablica fundacyjna z obszernym napisem w jęz. łacińskim i herbem Pomian.

Wyposażenie wnętrza barokowe. W ołtarzu głównym cenna rzeźba z 2 poł. XVII w. przedstawiająca grupę Ukrzyżowania. Antependium ołtarza bogato rzeźbione, pośrodku dwuramienny krzyż stosowany przez miechowitów. Na uwagę zasługuje również ambona z XVIII w. w kształcie łodzi i cenny sprzęt liturgiczny z XVII w. oraz tablica epitafijna matki fundatorów świątyni z ok. 1648 r. Obok kościoła dawny klasztor, służący od kasaty klasztoru w 1865 r. jako plebania. Od północy i południa budynek wieńczy późnorenesansowe szczyty. W części wewnątrz zachowane sklepienia krzyżowe. Na parterze w dwóch komnatach widoczny jest strop belkowany z bogato profilowanym sosrębem. Kościół i dawny klasztor stanowią doskonałą harmonijną całość architektoniczną.

Powstające obiekty w bezpośrednim sąsiedztwie ogrodzenia zespołu zakłócają strefę ekspozycji zabytku.



GEZ
35

KARTA ADRESOWA ZABYTKU NIERUCHOMEGO

3. Miejscowość

WĄGLCZEW

1. Nazwa
**KLASZTOR
OB. PLEBANIA W ZESPOLE KOŚCIOŁA
PARAFIALNEGO P.W. ŚW. KLEMENSA**

2. Czas powstania
1626 r.

8. Fotografia z opisem wskazującym orientację.

Sytuacja obiektu w terenie

Widok od strony wschodniej



4. Adres

Wąglczew 53
(dz. nr 189 obręb 0032)

Własność wyznaniowa

5. Przynależność administracyjna

województwo
łódzkie

powiat
Sieradzki
gmina
Wróblew

6. Formy ochrony

**Wpis do rejestru zabytków nr
867/86/A z dnia 28.12.1967**

7. Opracowanie karty (autor, data i podpis)

Teresa Brzozowska,
październik 2019 r.

9. Uwagi

Budek pierwotnie pełnił funkcję Klasztoru w zespole klasztornym kanoników regularnych w Wąglczewie (do kasaty w 1685 r.). obecnie pełni funkcje plebanii parafii p.w. św. Klemensa w Wąglczewie.

Powstające obiekty w bezpośrednim sąsiedztwie ogrodzenia zespołu zakłócają strefę ekspozycji zabytku.

GEZ
36

KARTA ADRESOWA ZABYTKU NIERUCHOMEGO

3. Miejscowość

WĄGLCZEW

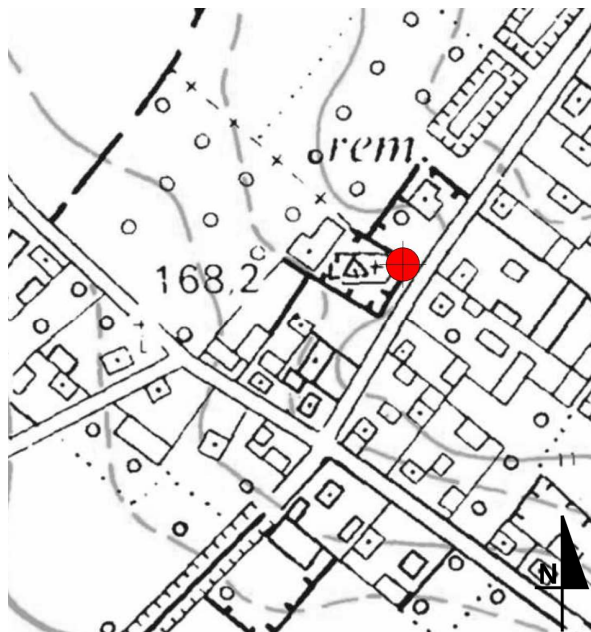
1. Nazwa
**MUR KAMIENNY
W ZESPOLE KOŚCIOŁA PARAFIALNEGO P.W.
ŚW. KLEMENSA**

2. Czas powstania
1626 r.

8. Fotografia z opisem wskazującym orientację.

Sytuacja obiektu w terenie

Widok od strony wschodniej



4. Adres

Wąglczew 53
(dz. nr 189 obręb 0032)

Własność wyznaniowa

5. Przynależność administracyjna

województwo
łódzkie

powiat
Sieradzki
gmina
Wróblew

6. Formy ochrony

7. Opracowanie karty (autor, data i podpis)

Teresa Brzozowska,
październik 2019 r.

9.Uwagi

GEZ 37

KARTA ADRESOWA ZABYTKU NIERUCHOMEGO

3. Miejscowość

WĄGLCZEW

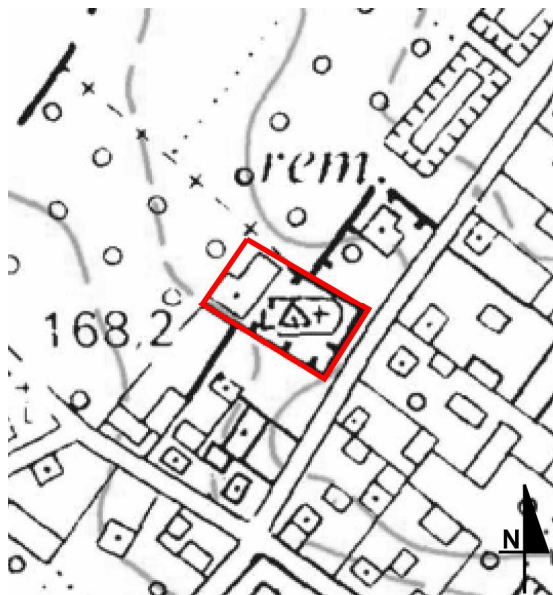
1. Nazwa
**OTOCZENIE KOŚCIOŁA
W ZESPOLE KOŚCIOŁA PARAFIALNEGO P.W.
ŚW. KLEMENSA**

2. Czas powstania
XIV w.

8. Fotografia z opisem wskazującym orientację.

Sytuacja obiektu w terenie

Zdjęcie lotnicze



4. Adres

Wąglczew 53
(dz. nr 189 obręb 0032)

Własność wyznaniowa

5. Przynależność administracyjna

województwo
łódzkie

powiat
Sieradzki
gmina
Wróblew

6. Formy ochrony

Wojewódzka Ewidencja Zabytków

7. Opracowanie karty (autor, data i podpis)
**Teresa Brzozowska, październik
2019 r.**

9. Uwagi

Edykt Nantejski z 1777r. położył kres pochówku zmarłych przy kościołach. Nazwa cmentarz przykościelny pozostała jeszcze przez długi czas, jako oznaczenie terenu okalającego świątynię.

We wschodnią ścianę muru otaczającego cmentarz przykościelny wmurowano cztery tablice epitafijne. Trzy z nich zawierają informacje heraldyczne.



GEZ
38

KARTA ADRESOWA ZABYTKU NIERUCHOMEGO

3. Miejscowość

WĄGLCZEW

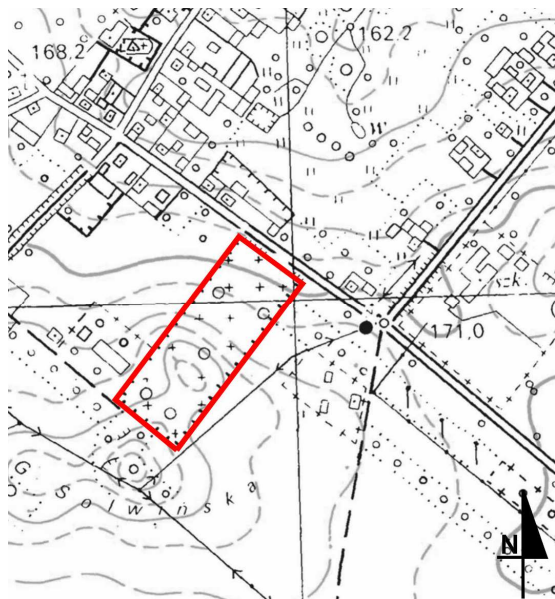
1. Nazwa
**CMENTARZ
W ZESPOLE CMENTARZA PARAFIALNEGO W
WĄGLCZEWIE**

2. Czas powstania
Poł. XIX w.

8. Fotografia z opisem wskazującym orientację.

Sytuacja obiektu w terenie

Zdjęcie od strony północno-wschodniej



4. Adres

Wąglczew
(dz. nr 252 obręb 0032)

Własność wyznaniowa

5. Przynależność administracyjna

województwo
łódzkie

powiat
Sieradzki
gmina
Wróblew

6. Formy ochrony

Wojewódzka Ewidencja Zabytków

Zapis w miejscowym planie zagospodarowania przestrzennego przyjętym uchwałą nr XX/142/16 Rady Gminy Wróblew z dnia 16.12.2016 r.

7. Opracowanie karty (autor, data i podpis)

Teresa Brzozowska,
październik 2019 r.

9. Uwagi

Cmentarz parafialny jest położony kilkaset metrów na wschód od kościoła p.w. św. Klemensa. Zespół cmentarza o czytelnym układzie przestrzennym.

Na terenie cmentarza znajduje się kaplica grobowa rodziny Psarskich oraz groby: Karola Mniewskiego herbu Ogończyk (zm. w 1870), Hilarego Rola-Zakrzewskiego z Kaliszkowa (zm. w 1893) i jego żony Adeli z Wardęskich-Załuskowskiej herbu Godziemba, pochodzącej z Ziemi Łęczyckiej (zm. w 1901). Na wszystkich wspomnianych epitafiach wykuto herby z klejnotami.



GEZ
39

KARTA ADRESOWA ZABYTKU NIERUCHOMEGO

3. Miejscowość

WĄGLCZEW

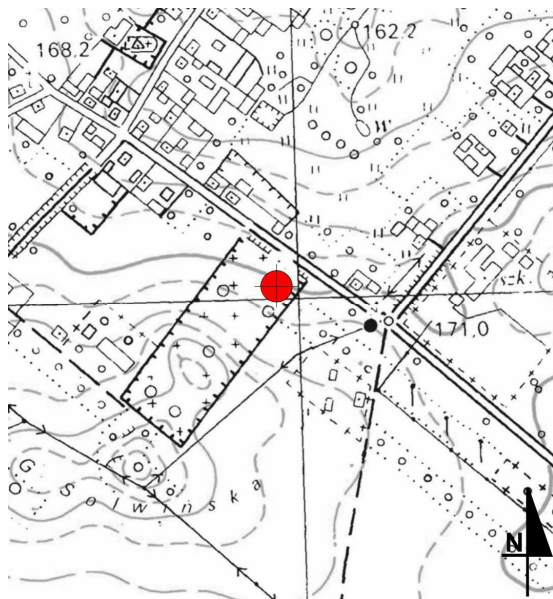
1. Nazwa
**KAPLICA GROBOWA RODZINY PSARSKICH,
OB. KAPLICA CMENTARNA
W ZESPOLE CMENTARZ PARAFIALNEGO W
WĄGLCZEWIE**

2. Czas powstania
1840 r.

8. Fotografia z opisem wskazującym orientację.

Sytuacja obiektu w terenie

Widok od strony południowo-wschodniej



4. Adres

Wąglczew
(dz. nr 252 obręb 0032 Wąglczew)

Własność wyznaniowa

5. Przynależność administracyjna

województwo
łódzkie

powiat
Sieradzki
gmina
Wróblew

6. Formy ochrony

Wojewódzka Ewidencja Zabytków

Zapis w miejscowym planie
zagospodarowania przestrzennego
przyjętym uchwałą nr XX/142/16 Rady
Gminy Wróblew z dnia 16.12.2016 r.

7. Opracowanie karty (autor, data i podpis)

**Teresa Brzozowska, październik
2019 r.**

9. Uwagi

Kaplica wymaga dalszych prac remontowych.



GEZ
40

KARTA ADRESOWA ZABYTKU NIERUCHOMEGO

3. Miejscowość

WRÓBLEW

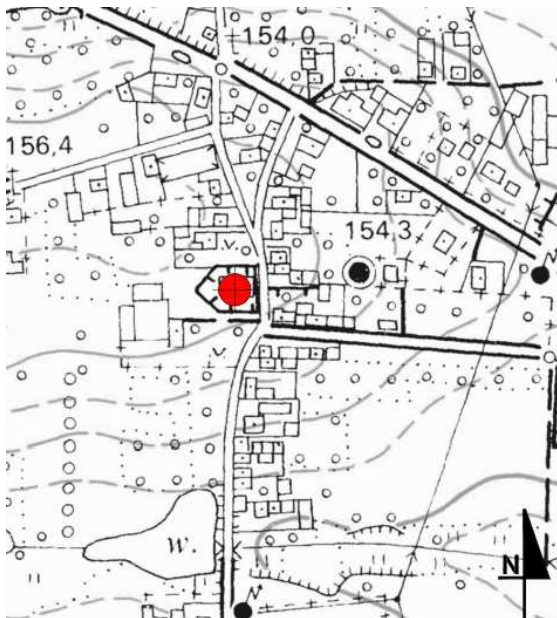
1. Nazwa
**KOŚCIÓŁ
W ZESPOLE KOŚCIOŁA PARAFIALNEGO P.W.
ŚW. PIOTRA I PAWŁA**

2. Czas powstania
1804 r., przebud. po 1930 r.

8. Fotografia z opisem wskazującym orientację.

Sytuacja obiektu w terenie

Widok od strony południowej



4. Adres

Wróblew 35
(dz. nr 15 obręb 0033 Wróblew)

Własność wyznaniowa

5. Przynależność administracyjna

województwo
łódzkie

powiat
Sieradzki
gmina
Wróblew

6. Formy ochrony

**Wpis do rejestru zabytków nr
870/93/A z 28.12.1967 r.**

7. Opracowanie karty (autor, data i podpis)

Teresa Brzozowska,
październik 2019 r.

9. Uwagi

Parafia Rzymsko - Katolicka p.w. św. Piotra i Pawła we Wróblewie została erygowana w XIV wieku.

W 1804r na miejscu starego, spalonego kościoła powstał nowy, także drewniany kościół. Wybudował go ówczesny proboszcz *ks. Maciej Węgierski*.

W roku 1933 kościół został przebudowany i powiększony, gdyż był zbyt mały dla 3-tys. parafii. Dzieła tego dokonał *ks. Józef Dalak*. Starano się przy tym, aby świątynia nie straciła pierwotnego wyglądu i stylu. Rzadko spotykaną rzeczą jest to, że kościół, choć drewniany, ma trzy nawy. Przetrwał taki od 1804r. Odnowiony budynek ma wymiary długość 33m, szerokość 11,5m, wysokość 9,6m.

Drzwi wejściowe do kościoła posiadają z dekoracją klasycystyczną. W kościele jest ciekawy barokowy ołtarz z XVII w: z obrazem Matki Boskiej adorującej Dzieciątko z 1627 r. oraz Matki Boskiej Bolesnej (ufundowany przez Cypriana Nieniewskiego) malowany na desce przez Wojciecha Gersona. Chrzcielnica kamienna z XVI w. typu kielichowego, w stylu późnego gotyku, ozdobiona stylizowanymi, lekko wypukłymi liśćmi, ujętymi w kształt koszyczka, chrzcielnica została niedawno odrestaurowana.



GEZ
41

KARTA ADRESOWA ZABYTKU NIERUCHOMEGO

3. Miejscowość

WRÓBLEW

1. Nazwa
**PLEBANIA
W ZESPOLE KOŚCIOŁA PARAFIALNEGO P.W.
ŚW. PIOTRA I PAWŁA**

2. Czas powstania
Początek XX w.

8. Fotografia z opisem wskazującym orientację.

Sytuacja obiektu w terenie

Widok d strony wschodniej



4. Adres

Wróblew 35
(dz. nr 16 obręb 0033 Wróblew)

Własność wyznaniowa

5. Przynależność administracyjna

województwo
łódzkie

powiat
Sieradzki
gmina
Wróblew

6. Formy ochrony

7. Opracowanie karty (autor, data i podpis)

Teresa Brzozowska,
październik 2019 r.

9. Uwagi

Plebania została wybudowana na początku XX w., z inicjatywy ówczesnego proboszcza Ks. Antoniego Zawadzkiego. W czasie II wojny światowej kościół we Wróblewie był nieczynny dla parafian. Był w nim magazyn a w budynku plebanii mieściła się siedziba żandarmerii niemieckiej. Wierni korzystali z posługi kapłana, który sprawował funkcje kapłańskie w Chałupii Wielkiej.

GEZ
42

KARTA ADRESOWA ZABYTKU NIERUCHOMEGO

3. Miejscowość

WRÓBLEW

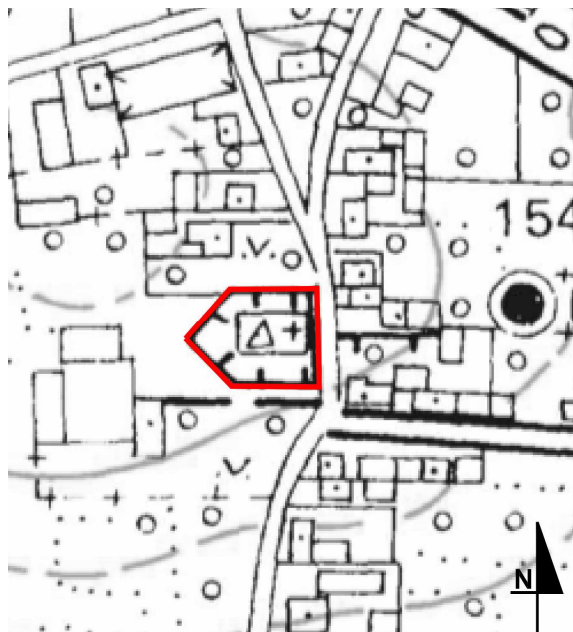
1. Nazwa
**OTOCZENIE KOŚCIOŁA W ZESPOLE
KOŚCIOŁA PARAFIALNEGO P.W. ŚW.
PIOTRA I PWAŁA**

2. Czas powstania
Początek XIV w.

8. Fotografia z opisem wskazującym orientację.

Sytuacja obiektu w terenie

Widok od strony północnej



4. Adres

Wróblew 35
(dz. nr 16 obręb 0033 Wróblew)

Własność wyznaniowa

5. Przynależność administracyjna

województwo
łódzkie

powiat
Sieradzki
gmina
Wróblew

6. Formy ochrony

Wojewódzka Ewidencja Zabytków

7. Opracowanie karty (autor, data i podpis)

Teresa Brzozowska,
październik 2019 r.

9. Uwagi

W *Księdze Wizytacji* dekanatu wareckiego z 1787 r. można przeczytać - przy kościele jest cmentarz, otoczony i zamknięty drewnianym płotem. Edykt Nantejski z 1777r. położył kres pochówku zmarłych przy kościołach. Nazwa cmentarz przykościelny pozostała jeszcze przez długi czas, jako oznaczenie terenu okalającego świątynię.

Na terenie dawnego cmentarza przykościelnego zachował się do dzisiaj jeden nagrobek. Nie są widoczne na nim żadne litery, stąd brak informacji czym jest nagrobkiem. Prawdopodobnie jest to nagrobek księdza Załuskowskiego z XIX wieku.

Od strony północnej kościoła wznosi się murowana dzwonnica z trzema dzwonami. Pierwszą wzmiankę o nich spotykamy w 1762r. W 1918r wojska niemieckie w odwrocie zabrały dwa dzwony, pozostawiając jeden pęknięty. W 1922r. staraniem parafian i ówczesnego proboszcza *ks. Antoniego Zawadzkiego* sprowadzono z fabryki Johna w Łodzi trzy nowe dzwony. Każdy z tych dzwonów miał swoje imię (Antoni, Jacek i Augustyn).

GEZ
43

KARTA ADRESOWA ZABYTKU NIERUCHOMEGO

3. Miejscowość

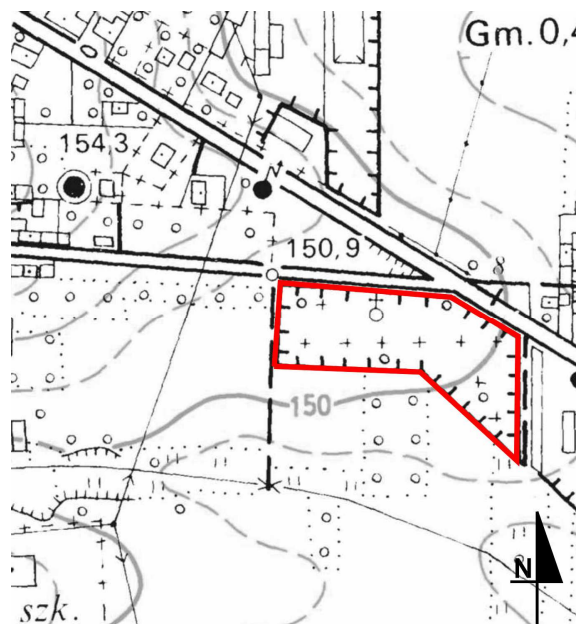
WRÓBLEW

1. Nazwa
**CMENTARZ
W ZESPOLE CMENTARZA PARAFIALNEGO W
WRÓBLEWIE**

2. Czas powstania
I poł. XIX w.

8. Fotografia z opisem wskazującym orientację.

Sytuacja obiektu w terenie



4. Adres

Wróblew
(dz. nr 225 obręb 0033 Wróblew)

Własność wyznaniowa

5. Przynależność administracyjna

województwo
łódzkie

powiat
Sieradzki
gmina
Wróblew

6. Formy ochrony

Wojewódzka Ewidencja Zabytków

7. Opracowanie karty (autor, data i podpis)

Teresa Brzozowska,
październik 2019 r.

9. Uwagi

Cmentarz parafialny jest zlokalizowany 400 m od kościoła parafialnego, za wsią z lewej strony szosy prowadzącej z Sieradza do Kalisza. Powstał z inicjatywy ówczesnego proboszcza parafii Wróblew *księdza Lutomskiego* ok. 1821 roku. Z czasem okazał się on jednak za mały, dlatego w roku 1892 został powiększony i uporządkowany.

Wiele nagrobków na tym cmentarzu zostało wpisanych do rejestru zabytków. Na pierwszy plan wysuwa się kaplica Nieniewskich pod wezwaniem św. Augustyna wystawiona przez Cypriana Nieniewskiego dziedzica wsi Sędzice, z połowy wieku XIX. Drugim charakterystycznym miejscem jest grobowiec Feliksa Jasieńczyka Radońskiego – dziedzica Kobierzycka, z 1926 r. Drugim charakterystycznym miejscem jest grobowiec Feliksa Jasieńczyka Radońskiego – dziedzica Kobierzycka. Najstarszym istniejącym nagrobkiem jest grobowiec rodu Piątkowskich z 1865 r., spoczęła w nim zasłużona parafianka, lokalna poetka, etnografka regionu sieradzkiego Ignacja Piątkowska.

Do grobów o znaczeniu historycznym należy zaliczyć groby:

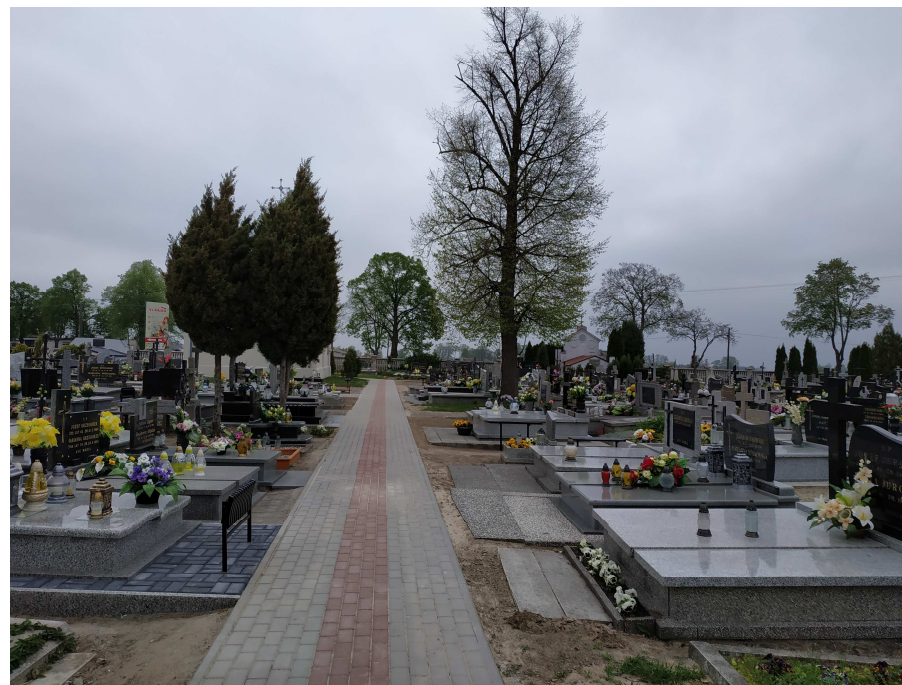
ks. Józefa Kostki -1885 r.,

Bolesława Habdank Białobrzeskiego – 1887 r.,

Ignacego i Józefy Piestrzyńskich - 1889 r.,

Zofii Sobczakowej – 1911 r,

ks. Antoniego Zawadzkiego-1935 r.



GEZ
44

KARTA ADRESOWA ZABYTKU NIERUCHOMEGO

3. Miejscowość

1. Nazwa
**KAPLICA GROBOWA RODZINY
NENIEWSKICH
W ZESPOLE CMENTARZA PARAFIALNEGO W
WRÓBLEWIE**

2. Czas powstania
I poł. XIX w.

WRÓBLEW

8. Fotografia z opisem wskazującym orientację.

Sytuacja obiektu w terenie

Widok od strony północnej



4. Adres
Wróblew
(dz. nr 225 obręb 0033 Wróblew)

Własność wyznaniowa

5. Przynależność administracyjna

województwo
łódzkie

powiat
Sieradzki
gmina
Wróblew

6. Formy ochrony

**Wpis do rejestru zabytków nr
871/94/A z dnia 28.12.1967 r.**

7. Opracowanie karty (autor, data i podpis)
**Teresa Brzozowska,
październik 2019 r.**

9. Uwagi

Kaplica Nieniewskich pod wezwaniem św. Augustyna została wystawiona przez Cypriana Nieniewskiego dziedzica wsi Sędzice, w I połowie XIX wieku.

Zabytek wybudowany jest na planie prostokąta zamkniętego półkuliście. Zewnętrzne ściany boczne są rozczłonkowane pilastrami z bonitowanymi narożnikami, natomiast okna ujęte są arkadami. Front budynku jest zwieńczony trójkątnym szczytem z wieżyczką na sygnaturkę i zaopatrzone w drzwi o dekoracji rokokowo-klasycystycznej. Całość przykryta jest dachem dwuspadowym.

Kaplica Nieniewskich służyła przez wiele lat do ceremonii pogrzebowych. Stoi w centrum cmentarza, naprzeciw bramy głównej. W szczycie widnieje tabliczka „*Grób Rodziny Nieniewskich, herbu Nałęcz*”.



GEZ
45

KARTA ADRESOWA ZABYTKU NIERUCHOMEGO

3. Miejscowość

WRÓBLEW

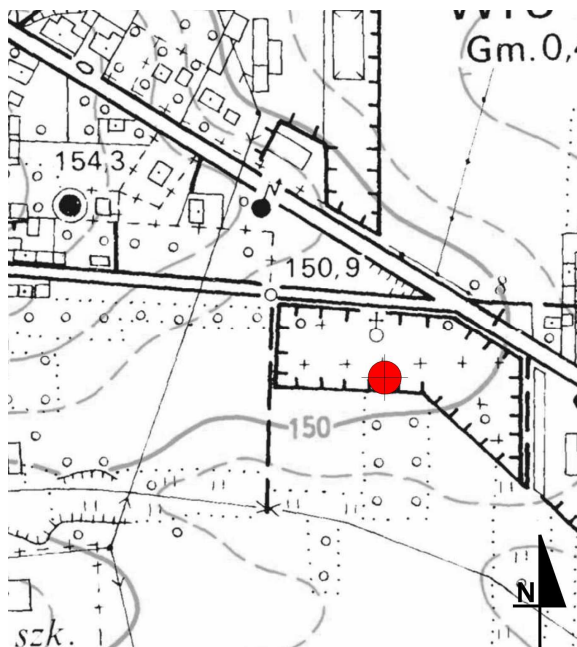
1. Nazwa
**GROBOWIEC FELIKSA JASIEŃCZYKA
RADOŃSKIEGO
W ZESPOLE CMENTARZA PARAFIALNEGO W
WRÓBLEWIE**

2. Czas powstania
I poł. XIX w.

8. Fotografia z opisem wskazującym orientację.

Sytuacja obiektu w terenie

Widok od strony północnej



4. Adres
Wróblew
(dz. nr 225 obręb 0033 Wróblew)

Własność wyznaniowa

5. Przynależność administracyjna

województwo
łódzkie

powiat
Sieradzki
gmina
Wróblew

6. Formy ochrony

**Wojewódzka Ewidencja
Zabytków**

7. Opracowanie karty (autor, data i podpis)
Teresa Brzozowska,
październik 2019 r.

9.Uwagi

Grobowiec Feliksa Jasieńczyka Radońskiego – dziedzica Kobierzycka został wzniesiony w stylu neoklasycystycznym z piaskowca w 1926 roku.

**GEZ
46**

KARTA ADRESOWA ZABYTKU NIERUCHOMEGO

3. Miejscowość

1. Nazwa
DOM I REMIZA STRAŻACKA

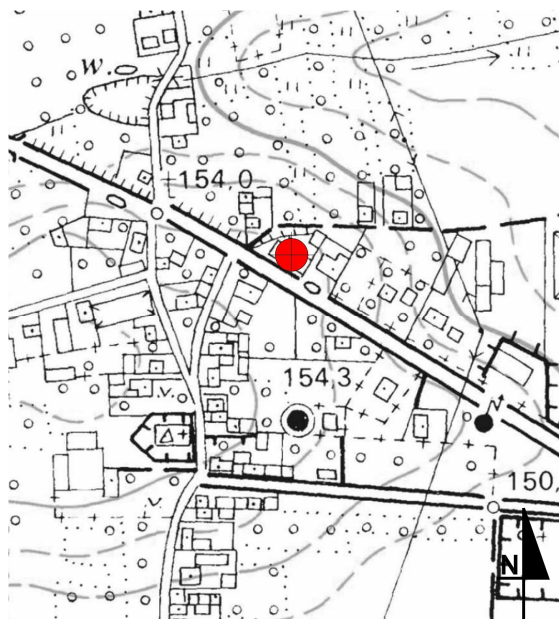
2. Czas powstania
Pocz. XX w.

WRÓBLEW

8. Fotografia z opisem wskazującym orientację.

Sytuacja obiektu w terenie

Widok od strony południowo-zachodniej



4. Adres
Wróblew 16
(dz. nr 60 obręb 0033 Wróblew)

Własność państwowa

5. Przynależność administracyjna

województwo
łódzkie

powiat
Sieradzki
gmina
Wróblew

6. Formy ochrony

7. Opracowanie karty (autor, data i podpis)
Teresa Brzozowska,
październik 2019 r.

9.Uwagi